



融合的艺术

Praq 餐厅设计

The Art of Integration—Praq Restaurant

设计 Tjep.[荷]

2008年,Tjep.受两位优秀的企业家的委托,在荷兰中部自治区阿姆斯特福特为Praq餐厅创作一个全新的、独一无二的连锁概念餐厅。业主希望这间餐厅的设计能够拥有无与伦比的影响力,吸引更多的儿童和家长前来就餐。然而他们同时也强调,这间餐厅不能设计得像一些已有的同类型餐厅一样,如同一个儿童游乐场,对于一个精明的经营者来说只满足孩子的需求而忽视家长的存在并非明智之举。事实上,大多数家长并不希望把晚餐的时间花费在和唐老鸭等卡通人物共度上,他们也有自己的心理需求,因此抓住家长的心和吸引孩子们的注意力同等重要。很显然,Tjep.的设计获得巨大的成功,餐厅刚刚开业不久就受到了当地父母和孩子们共同的拥戴。

设计师认为,在本案中,整合儿童和成人双方的需要是十分必要的,这种合并思考的方式

要比常用的分割起来单独思考的设计概念更合适这里。他们致力于设计这样一间餐厅,它的氛围温暖快乐、妙趣横生,既可以激发孩子们的想象力,又可兼顾带着孩子来进餐的家长的感受,让他们也感觉宾至如归。

整个餐厅的风格就像是一个旧式农场内的建筑,它有一个巨大的传统乡村建筑的屋顶,从它的内部看,那纵横交错的宽大的木质房梁,让人不禁想起建造它时工人们忙碌的情景。设计师对空间的把握是细腻而精准的,设计过程中,他们通过对各种家具和陈设品的精心组合搭配、摆放及多种元素的穿插使用,将空间的主体不断深入细化——窗户形式和公共汽车形状的餐桌、墙面上圆形气泡样式的装饰灯、像管道一样的座椅等,这些都成为设计师手中的法宝,让空间跳脱出来。建筑的主梁离地面约6m之高,这样的高度让它的空间与

别的餐厅相比显得更加开阔,孩子们可以在里面尽情嬉戏而不会感到狭窄压抑。粉红色、黄色、灰色调的绿色等多样色彩的使用,可以唤起儿童更加强烈的游戏的愿望,刺激他们的感官,让他们活跃起来;同时也使这农舍般的餐厅充满了别样的生机与活力。这里的空间分成两个部分:Met是儿童专属区,它占地300m²,是主要的活动区;Zonder部分有100m²,它是为成年人专门设计的,这里的空间更加接近真实的世界,同样舒适宜人但却不失风范。

Praq在荷兰代表磨碎的适合儿童的食物,这里的食物精致可口,搭配如此巧妙的设计让人流连忘返。

(编译:夏天)

图文提供:Tjep.

收稿日期:2009.02.03

工程名称:Praq 餐厅

坐落地点:荷兰中部自治区阿姆斯特福特

设计团队:Frank Tjepkema,anneke Hooymans,Tina Stieger,

Leonie Janssen,Bertrand Gravier,Camille Cortet

建筑施工:Brandwacht en Meijer & Kloosterboer

面积:400 m²

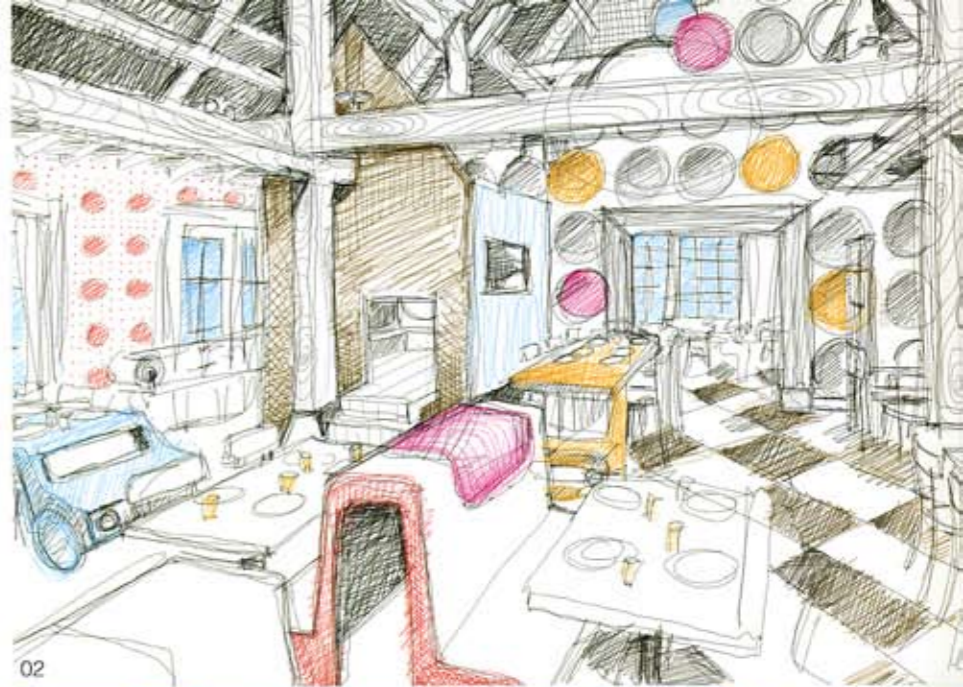
竣工时间:2008.05

01 圆形镂空的隔断设计让空间隔而不断,通透敞亮

02 手绘设计草图

03 餐厅光线充裕,色彩鲜明,环境清新宜人

04 颇具卡通感的桌子,别致的空间分隔,很受孩子的欢迎



02



03

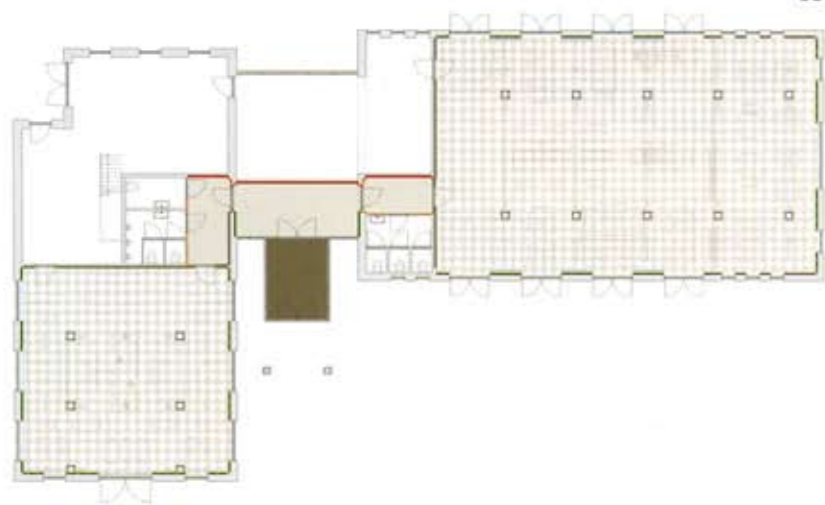


04



05

06



05 设计师对空间的把握与细腻而精准的，设计过程中他们通过对各种家具和陈设品的精心组合搭配、摆放以及多种元素的穿插使用将空间的主题不断深入细化。

06 平面图

07 橙黄色、粉红色、白色等色彩的运用，可以唤起儿童更加强烈的游戏的愿望，刺激他们的感官，让他们活跃起来。



08 Zonder 部分有 100 m²,它是为成年人专门设计的,这里的空间更加接近真实的世界,同样舒适怡人,但却不失风范

09 墙面上圆形气泡样式的装饰灯让空间趣味横生

10 餐厅的每一个细节都极力做到完美无缺

11 卫生间的冲洗设备用的是滑轮

12 房顶的标志设计也出自 Tjep-之手

